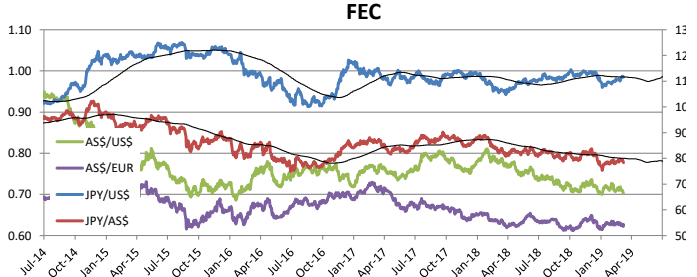
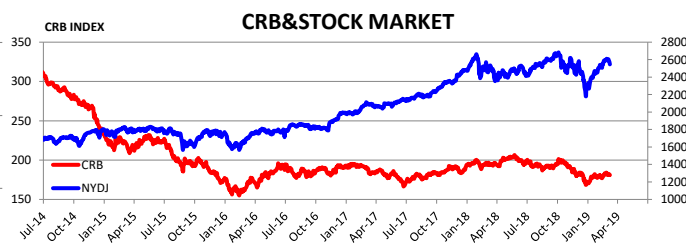
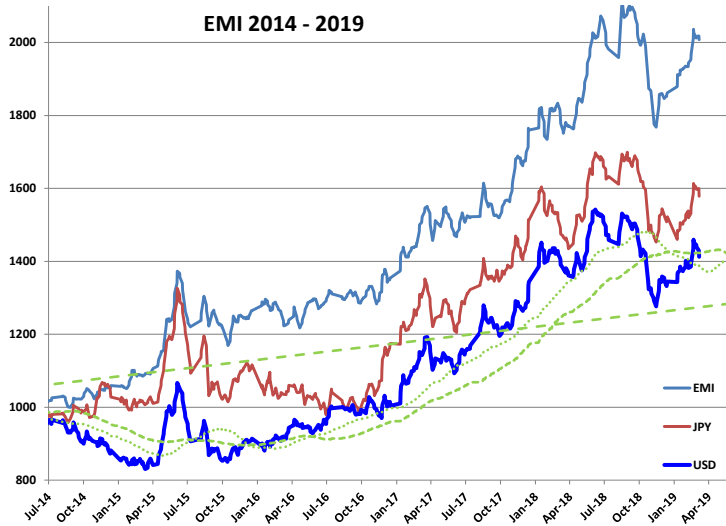


**SALE WEEK**

**36**



**COMMENTS**

Australian Wool auction sale results split into two distinct trends this week. Merino fleece and skirtings traded to weaker levels with the deteriorating selection nominated as the primary cause. The crossbreds and carding sectors enjoyed better results though and prices progressed upwards throughout the selling week.

The market seems to be in a holding pattern at the moment while the broader industry stops to absorb the market trend and, in particular, the level of price. Demand is no doubt more subdued from the spinners and weavers but the buyers, topmakers and trading companies are also well aware of the supply situation which is likely to deteriorate over the coming weeks. Most types and descriptions were a little easier but this was heavily influenced by the larger proportion of more inferior quality types available. Wool values were in conflict this week, as large offerings of drought affected wools are starting to hit the market again. Sale catalogues for Merino fleece were dominated by sale lots with very low yields, low strength, high PobM (position of break middle) and high calculated cvh (co-efficient variation hauteur). All these readings inhibit the buyers ability to average the standards required for batch lots to effect delivery.

The market movement was more pronounced in USD with the AWEX EMI easing by 1.8% in USD terms. This has a major influence on the mentality of our major wool trading partner, China, and will no doubt play some importance on their attitude towards buying over the coming weeks.

The lower price could be a positive for Chinese customers but while the market eases in USD terms, we expect some caution will prevail. We do however think that the downside risk, at least in the short term, will be minimal due to supply. This is particularly notable for our better types which are in very small supply. Just a few lots, a small offering per day are suitable for our Italian weaver clients.

The South African (RSA) wool industry remains somewhat in limbo as the Chinese halt on RSA imports into that country remains unre-solved. The RSA sale went ahead anyway this week and the market ended higher as the Cape Wools Merino Indicator increased by 1.9%. All buyers remained in the market and were solid in their support.

Next week sees just short of 42,000 bales on offer. As witnessed this week, a larger volume of better specified lots is needed in order for buyers to average correct batch specifications, so market results at the moment appear to hinge on the quality of the weekly selection.

今週の羊毛市場は全般的に動意薄の展開となった。先週までは南アの口蹄疫問題に対し豪州羊毛相場が多少過剰反応気味との見方もできたが、問題発覚後3週目ともなると話題性としては新味なくなり、買い手はより現実的に商売できる価格レベルを模索し始めたこととみて良いだろう。結局のところ価格は大手メーカー勢の機械需要絡みの平均買いオーダーも含めた最低限の実需と、目下的出市量 (= 供給) とのバランス次第といった状況。現時点では適品確保に対する警戒感と、低調な実商売を背景とした消極的な買い下がりスタンスがほぼほぼ拮抗しているイメージ。元々の年間の相場サイクル的には3月上旬のこの時期は市場が緩みがちになるパターンが多い事を考えると、現状の水準の割高感是否定できず、やはり先々の羊毛出市見通しに対する不透明感はまだ相当根深いと言わざるを得ない。

実際のところ年明け以降の羊毛出市に関しては出市俵数だけは昨年同時期の水準をキープしているものの問題はその中身。NSW州を筆頭に豪州東部を覆っている50年来と言われる大旱魃の影響は未だに出市羊毛の品質に深刻なダメージを与えており、番手及びスベック毎の出市構成が例値に状に歪な状態になっている。顕著な影響としては、まず羊毛のハングリーファイン (細番手) 化とそれに伴う繊維強度の低下。早魃により牧草が減る為、羊毛の植物性夾雑物の割合は相対的に低下する (あくまで重量%、軽いシープスは逆に増える)、ものの、対照的に羊毛への土砂付着の比率は高まり、洗毛 Yieldの低下とスタイル及び白度の低下を招いている。羊毛トレードは番手から各スベックの数値が全てコンテナ単位で条件設定されている為、こうした早魃系羊毛の増加に伴い契約スベックを満たす為に、逆にグッドスベック確保の重要性が高まる傾向にある。この結果最近の羊毛セールの際には羊毛のスベックや品位による値差が大きく拡大しており、既に番手間の値段格差を凌駕する状況となっている。今週の羊毛市場などはそうした傾向を顕著に反映しており、AWEXのEMI上では相場は下げたように見えるものの、下げているのは専ら出市比率の高い早魃系羊毛であり、数の限定されるグッドスベックウールの価格は実際のところ未だに上昇基調となっているのが実態。

また早魃要因以外でも、羊毛刈り取り期間の短縮化の流れによるショートウールの増加といった要素もあり、適品羊毛確保にむけたハードルは確実に高まっていると言えるだろう。そうした出市環境に加え、更に今シーズンの総羊毛出市量が昨対15%減になるというマクロなフィルターが別途かかるということも忘れてはならない。

**MICRON INDEX**

- ~18.5mic 動意薄。USDベース：▼2~3%
- 19.5mic 動意薄。USDベース：▼2~3%
- 20.5mic 動意薄。USDベース：▼2~3%
- 22.0-23mic 動意薄。USDベース：▼2~3%
- 24.5mic 横ばい。
- XBD's 堅調。出市少ない。USDベース：△1%
- CARDINGS 横ばい。

**MAIN BUYERS/BALES**

TECH-	5,114	FOX-	4,142	TYN-	4,138
STEC-	3,549	KTEX-	2,974	AME-	2,964
EWE-	2,391	PJM-	1,945	MOD-	1,103
GSA-	570				

**NEXT SALES**

**Week 37 (13-14/Mar)**

SYDNEY	8,763	BALES
MELBOURNE	22,626	BALES
FREMANTLE	10,333	BALES
<b>TOTAL</b>	<b>41,722</b>	<b>BALES TO BE OFFERED</b>

<Motohiro Sydney Office>

**MICRON INDEX 2014-2019**

